

# STATISTIKA IZDANIH GEODETSKIH PODATKOV V LETU 2005

*Kristina Perko*

## 1 UVOD

V delovno področje Geodetske uprave Republike Slovenije (v nadaljevanju geodetska uprava) sodijo naloge državne geodetske službe, ki poleg vzpostavitve, vodenja in vzdrževanja zbirk podatkov obsegajo tudi izdajanje podatkov iz geodetskih evidenc. Podatke je možno pridobiti na različne načine, in sicer v obliki potrdil, prepisov digitalnih podatkov, tiskanih kart, kopij načrtov, vpogleda v geodetske podatke preko portala prostor.gov.si ...

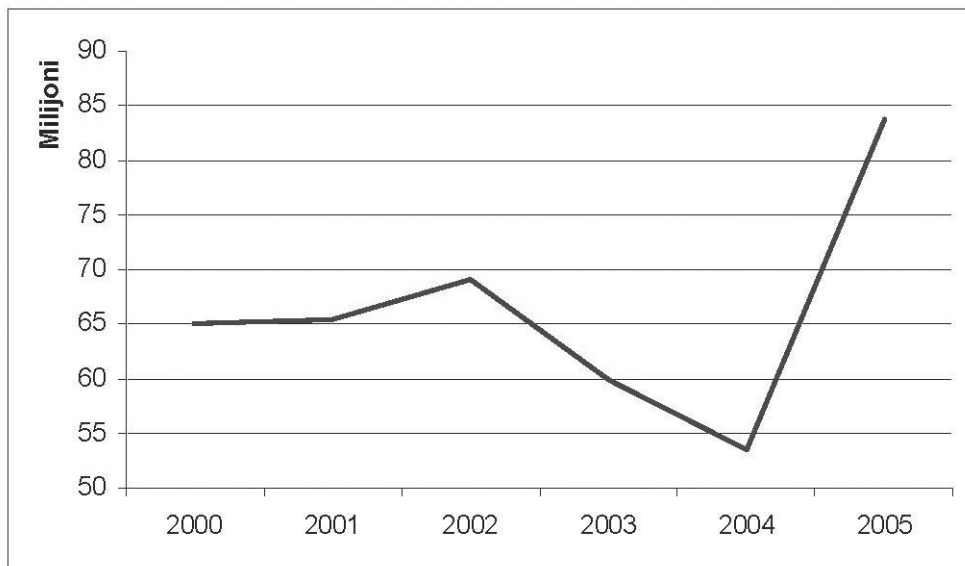
Glavni urad, oddelek za izdajanje podatkov, izdaja podatke zemljiškega katastra, katastra stavb, registra prostorskih enot in hišnih števil, geodetskih točk, zemljepisna imena, digitalne modele višin, topografske in kartografske podatke, tiskane karte (DTK25, DTK50 in pregledne karte) ter kopije temeljnih topografskih načrtov in ortofoto načrtov na podlagi Uredbe o tarifah za izdajanje geodetskih podatkov (Ur. l. RS, št. 60/02, 116/03, 45/04, 66/05 in 96/05).

V nadaljevanju je prikazan promet izdaje podatkov Oddelka za izdajanje podatkov Sektorja za informatiko in izdajanje podatkov ob sodelovanju Sektorja za nepremičnine, ki pripravlja podatke za zemljiški kataster in kataster stavb.

V zvezi s finančnimi pokazatelji je treba opozoriti, da prikazani prihodek ni v celoti prihodek geodetske uprave, saj zajema tudi stroške zunanjega izvajalca (kopiranja načrtov in kart je v letu 2005 izvajal Geodetski zavod Slovenije d.d.), ki jih geodetska uprava povrne izvajalcu v okviru posebne pogodbe.

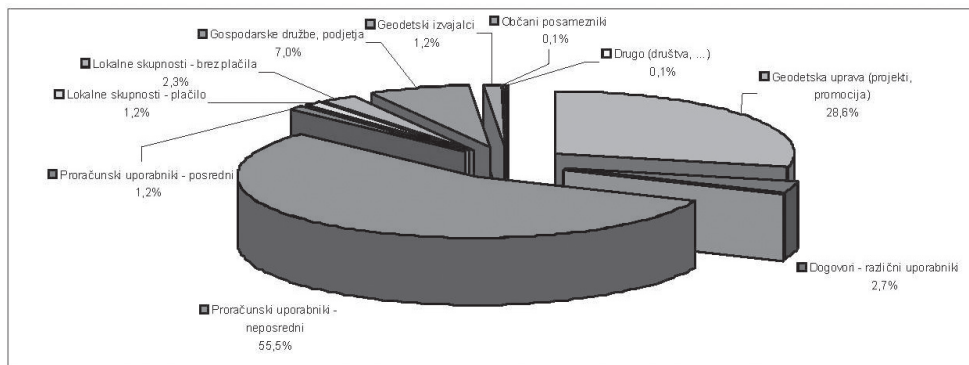
## 2 PREPISI DIGITALNIH PODATKOV IN IZDAJA ANALOGNIH PODATKOV

V letu 2005 je bilo izdanih za 774.761.319,66 SIT podatkov (brez DDV). Od tega je bilo za kar 691.086.225,08 SIT podatkov, ki so bili brezplačno izdani neposrednim uporabnikom državnega proračuna, lokalnim skupnostim, za razne projekte in promocije na geodetski upravi ter v sklopu različnih dogovorov. Od skupno pribl. 2000 naročil podatkov je glavni urad obračunal nadomestilo za uporabo geodetskih podatkov le v skupni vrednosti 83.675.094,58 SIT, kar predstavlja zgolj 11 % vrednosti izdanih podatkov.



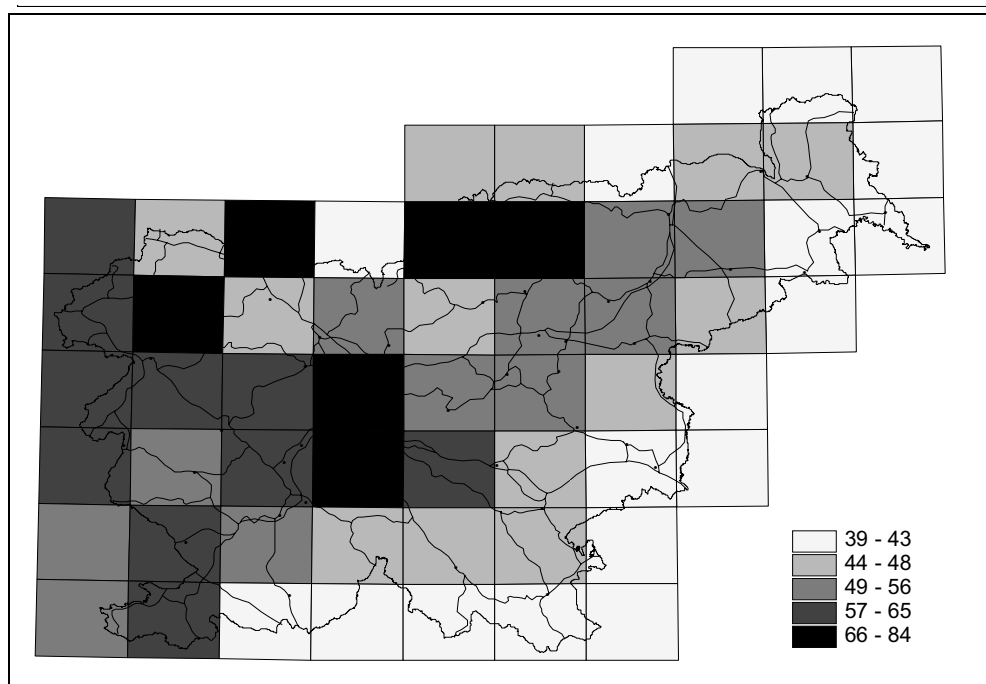
**Graf 1:** Vrednost podatkov v izdanih računih.

Iz grafa 2 je razvidno, da so največji uporabniki geodetskih podatkov neposredni proračunski uporabniki, ki predstavljajo kar 56 % uporabnikov, sledi jim geodetska uprava (projekti, promocija ...) s 29 %, gospodarske družbe ter podjetja s 7 % ...

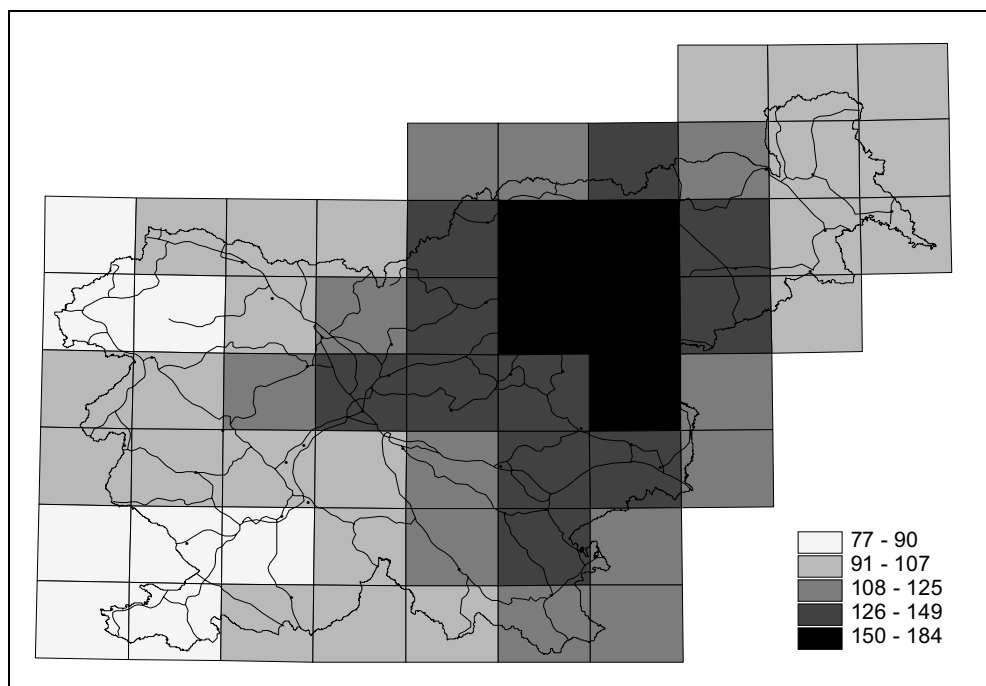


**Graf 2:** Vrednost izdanih podatkov po skupinah uporabnikov.

Sliki 1 in 2 prikazujeta število izdanih državnih topografskih kart merila 1 : 50 000 po listih. Opozoriti je treba še, da je bilo 11 zahodnih listov prevzetih v sredini leta 2005. 76 % jih je bilo izdanih v digitalni obliki in 24 % tiskanih kart DTK50.



**Slika 1:** Število izdanih državnih topografskih kart merila 1 : 50 000 po listih.



**Slika 2:** Število izdanih datotek državnih topografskih kart merila 1 : 50 000 po listih.

### 3 VPOGLEDOVALNIK PREKO INTERNETA NA PORTALU »PROSTOR.GOV.SI«

Geodetska uprava preko spleta od leta 2004 omogoča vpogled v opisne in grafične podatke zemljiškega katastra, katastra stavb, registra prostorskih enot in geodetskih točk, od marca 2005 pa tudi v evidenco trga nepremičnin. Vpogled je možen na tri načine:

- **javni vpogled** (plačljiv na podlagi števila vpogledanih podatkov preko e-monete),
- **osebni vpogled** (brezplačen za vpogled v podatke o nepremičninah v lasti posamezne osebe),
- **za registrirane uporabnike** (plačljiv v obliki letnega nadomestila).

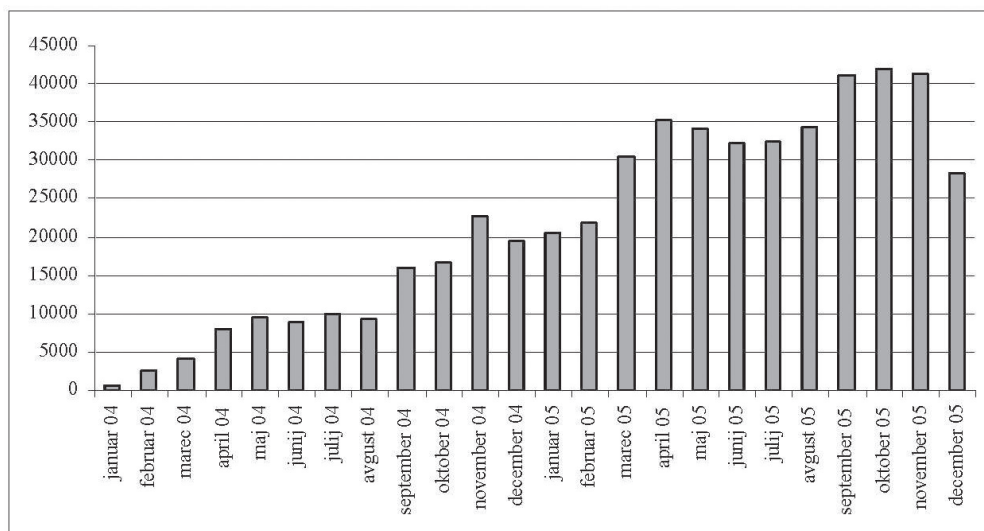
#### 3.1 VPOGLED ZA REGISTRIRANE UPORABNIKE

Za vpogledovalnik za registrirane uporabnike potrebujete:

- **pogodbo** z geodetsko upravo (na podlagi vašega **zahtevka** za dostop do podatkov),
- **dovolilnico** za računalniški dostop do podatkov (na podlagi **vloge**, potem ko opravite **izobraževanje**, ki je obvezno za vse, ki bi radi dostopali do geodetskih podatkov kot registrirani uporabniki),
- **uporabniška imena in gesla** za vsa delovna mesta, ki bodo vpogledovala v podatke,
- **digitalno spletno obvestilo** (SIGEN-CA) za vsakega uporabnika.

Izobraževanje in izdaja dovolilnice sta plačljiva skladno s *Pravilnikom o pogojih in načinu dostopa do podatkov zemljiškega katastra, katastra stavb in registra prostorskih enot*, letno nadomestilo pa skladno z *Uredbo o tarifah za izdajanje geodetskih podatkov*. Oba predpisa sta dostopna na spletni strani [www.gu.gov.si](http://www.gu.gov.si).

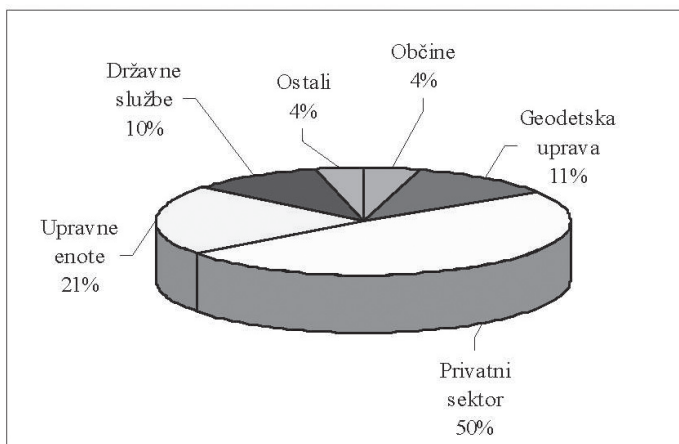
Postopek pridobitve potrebnih dokumentov za geodetsko upravo opravlja Geodetski inštitut



**Graf 3:** Število poizvedb, ki so jih opravili registrirani uporabniki, po mesecih.

Slovenije, na njihovi spletni strani ([www.geod-is.si](http://www.geod-is.si)) pa uporabnik lahko najde tudi vse potrebne obrazce.

Leta 2004 je bil dostop do baze omogočen 273 uporabnikom, izvedenih pa je bilo 127 824 poizvedb. V letu 2005 je bilo 1409 dodanih ali spremenjenih pravic za dostop do podatkov in izvedenih 394 129 poizvedb.



**Graf 4:** Delež števila poizvedb posameznih organizacij, glede na vse poizvedbe po podatkih.

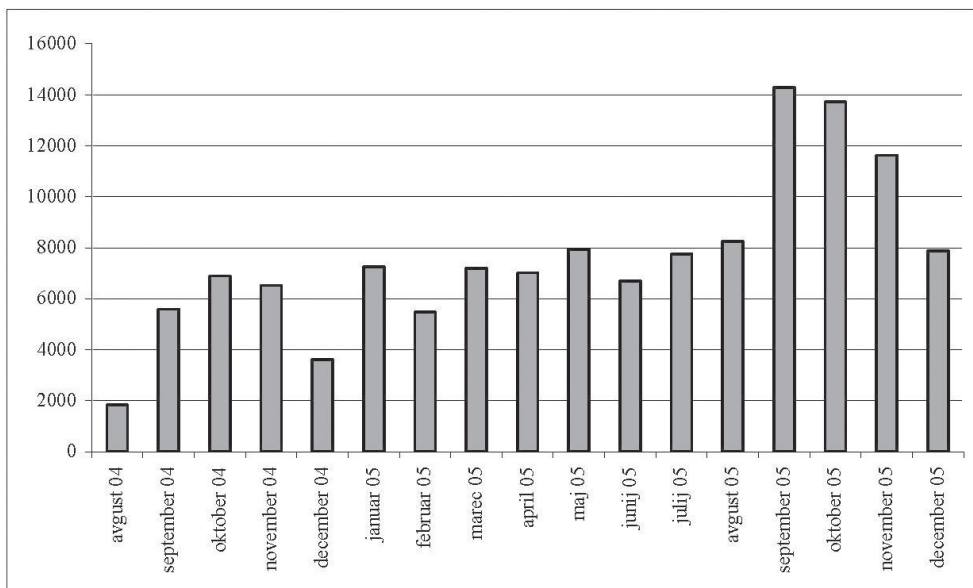
### 3.2 JAVNI VPOGLED

Javni vpogled je plačljiva storitev preko e-monete in je namenjen vsem uporabnikom. Storitve je dostopna od avgusta 2004. V letu 2005 je bilo opravljenih 105 083 poizvedb, od tega je bilo kar 95 % poizvedb po podatkih zemljiškega katastra.

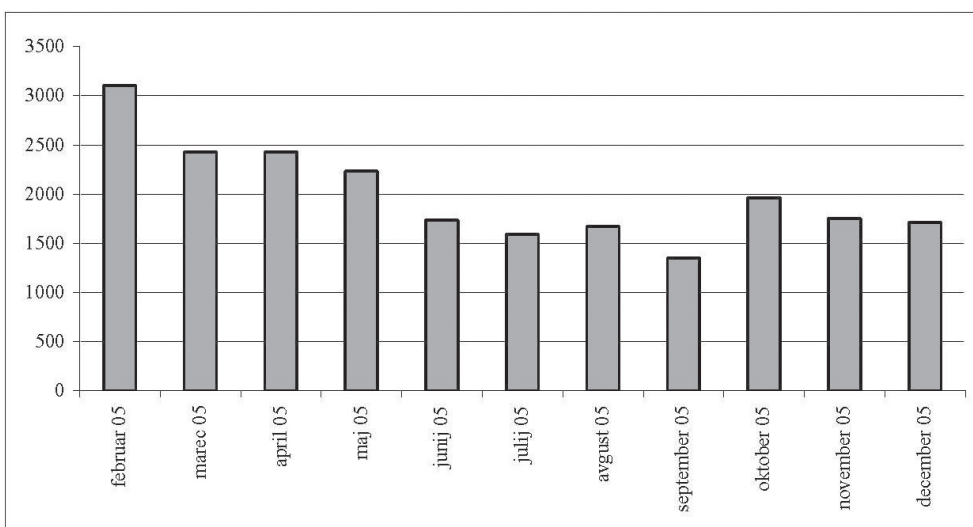
### 3.3 OSEBNI VPOGLED

Osebni vpogled je brezplačen in namenjen vpogledu v podatke o nepremičninah v lasti posamezne osebe. Dostop do tega načina vpogleda je omogočen od februarja 2005. Do konca leta je bilo opravljenih 21 958 poizvedovanj.

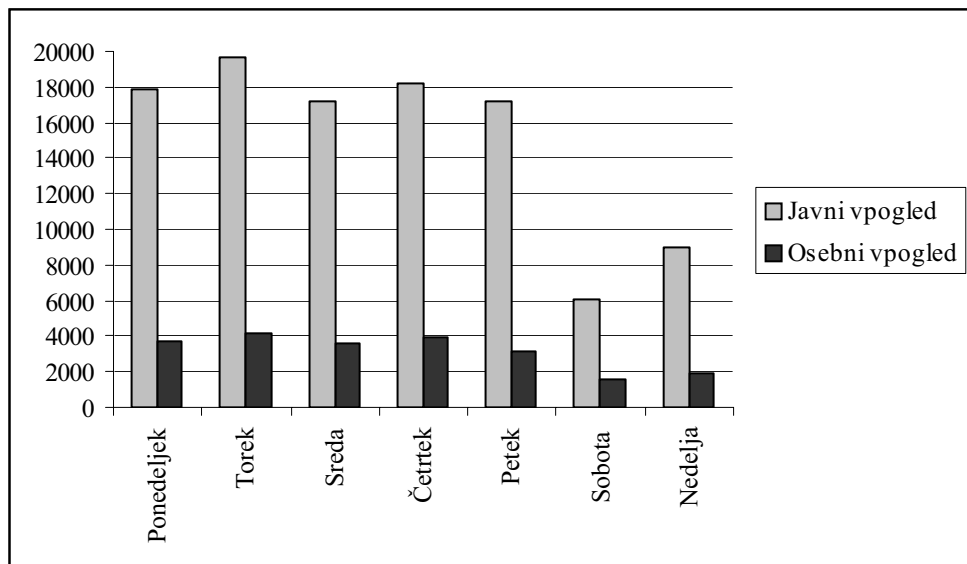
Ker javni in osebni vpogled uporabljajo v veliki meri tudi fizične osebe, je število poizvedb tudi ob koncu tedna precejšnje (graf 7).



**Graf 5:** Število proizvodov pri javnem vpogledu po mesecih.



**Graf 6:** Število osebnih vpogledov po mesecih.



Graf 7: Število proizvodov po dnevih v tednu.

#### 4 ZAKLJUČEK

Iz prispevka je razvidno, da uporaba geodetskih podatkov iz leta v leto narašča. Glavni razlogi so verjetno v vse večji ponudbi nabora podatkov, ki jih uporabnikom nudi geodetska uprava, svoje prispevajo tudi različni možni načini dostopa do podatkov. Posledica cenovne politike, ki se nagiba k brezplačni uporabi podatkov za vedno več skupin uporabnikov (neposredni uporabniki državnega proračuna, občine), je tudi vse večja – čeprav večkrat neracionalna – uporaba podatkov. Sistem distribucije, ki ga gradi geodetska uprava, bo še dopolnil ponudbo možnih dostopov do podatkov in postopoma različnim uporabnikom omogočal enostavnejši in ažurnejši elektronski dostop do podatkov.

**Kristina Perko**

Geodetska uprava Republike Slovenije

E-pošta: Kristina.Perko@gov.si